

## Los Latinos tenemos mayor riesgo de tener Glaucoma

Estudios muestran que hasta el 5% de los latinos mayores de 40 años tienen Glaucoma de ángulo Abierto, este riesgo incrementa con la edad.

Por la Asociación Colombiana de Glaucoma

En cuanto a salud visual, sabemos que hay diversos factores que inciden en la aparición o desarrollo de enfermedades, algunos controlables por nosotros mismos (fumar, uso de computador, buena alimentación, uso de filtro UV, visitas periódicas al oftalmólogo), otros no, y uno de estos factores es la raza. Hay enfermedades cuya incidencia es mayor en cierto grupo racial como el caso de glaucoma. Importantes estudios muestran que los latinos tenemos más riesgo de tener glaucoma.



Glaucoma es el nombre con el que se conoce un conjunto de enfermedades que producen daño ocular a nivel del nervio óptico, que es la estructura que lleva la información visual desde el ojo hasta el cerebro, donde es convertida en imágenes. Esta enfermedad es crónica, de progreso lento, y genera de forma silenciosa y asintomática ceguera.

Dentro de la población latina residente en los EE.UU se llevó a cabo el estudio LALES (*Los Angeles Latino Eye Study, 2004*). Este estudio analizó la prevalencia de Glaucoma de ángulo abierto (GAA) en esta población, y encontró que, de cada 100 latinos con más de 40 años de edad, aproximadamente 5 tienen GAA. El estudio de LALES hace una descripción de esta prevalencia de acuerdo con grupos de edad:

edad	prevalencia
De 40 a 49 años:	El 5% de los latinos tienen glaucoma.
De 50 a 59 años:	El 8% de los latinos tienen glaucoma
De 60 a 69 años:	El 15% de los latinos tienen glaucoma
Mayor de 70 años:	El 22% de los latinos tienen glaucoma

Como nos muestra este estudio, no solo el riesgo de tener esta enfermedad aumenta con el hecho de ser latino, sino que a mayor edad, mayor riesgo existe de tener la enfermedad.

Y en Colombia...



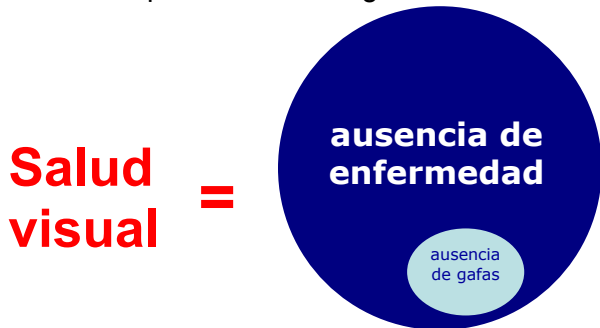
Adicional a este riesgo de la población latina, Estudios han mostrado que Colombia es el segundo País de Latinoamérica con mayor número de ciegos, de hecho en Colombia hay 1 ciego por cada 100 habitantes. La pregunta que surge entonces es: Si conocemos de nuestro alto riesgo de tener glaucoma, y el glaucoma es una enfermedad controlable **¿Por qué los colombianos nos seguimos quedando ciegos por esta enfermedad?**

**El concepto de salud visual en Colombia:**

El problema real es la falta de información que los colombianos tenemos sobre esta enfermedad, y el errado concepto de salud visual que manejamos en algunos casos.

Normalmente cuando hablamos de salud visual, las personas suelen hacer referencia a la necesidad que sienten de usar gafas para poder ver de lejos o de cerca adecuadamente.

Aquellos que no necesitan de gafas o lentes para poder desenvolverse visualmente, se llaman así mismos sanos. Pocos de ellos han asistido a una revisión oftalmológica exhaustiva, y aún son menos los que conocen la necesidad de realizarla. Pero resulta que esta ausencia de gafas no es equivalente a salud visual, hay un componente mucho más fuerte, que es la ausencia de enfermedad. Es posible tener una enfermedad visual y que esta no se manifieste en baja agudeza visual. La prueba de ello es precisamente el glaucoma.



El glaucoma, comienza a generar pérdida de visión, no desde el campo central de la visión sino desde la periferia. Es decir el paciente con glaucoma tiene la posibilidad de leer de forma natural de lejos y de cerca, pero empieza a presentar pérdidas de visión en el contorno del objeto o punto fijo que esta mirando.



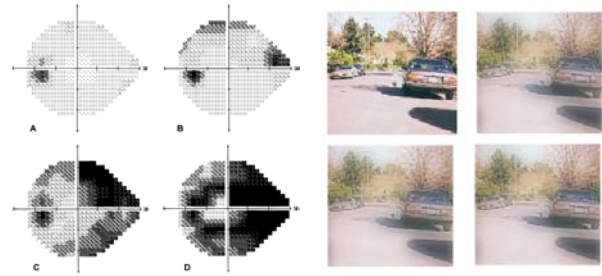
Tabla de snell

De acuerdo a esto, en una prueba normal de tabla de Snell, el paciente con glaucoma podría incluso leer las letras mas pequeñas, razón por la cual no podría ser diagnosticado oportunamente por este medio.

Desafortunadamente, hoy en día en Colombia, la tabla de Snell es casi el único medio diagnóstico visual al que la población tiene acceso fácil. Pero la única forma de encontrar esta pérdida de visión periférica es por medio de un **campo visual computarizado**.

Otra forma en que el glaucoma comienza a deteriorar nuestra visión es generando cambio es nuestra sensibilidad al contraste. La sensibilidad al contraste es la capacidad que tiene el ser humano de diferenciar una figura del fondo. El nivel de contraste más alto es poder ver algo negro sobre un fondo blanco, que es precisamente el usado en las tablas de snell. Pero

el glaucoma empieza a presentar pérdida de visión en contrastes mucho más tenues, que solo pueden ser evaluados con la prueba correcta, el test de **sensibilidad al contraste**.



Campo visual

Sensibilidad al contraste

Adicional a esto, el glaucoma requiere de unas pruebas médicas, que no dependen de la percepción visual del paciente como son la toma de presión intraocular, la valoración del nervio óptico y la valoración del canal de drenaje del humor acuoso.

Lo anterior nos muestra que si bien, el concepto de salud visual equivalente a ausencia de gafas es el mas conocido en nuestro país, nos deja expuestos a grandes enfermedades visuales que no pueden ser encontradas sino se hace un examen oftalmológico completo, entre ellas el glaucoma en la que, por ser latinos, tenemos un riesgo enorme.

La Asociación Colombiana de Glaucoma los invita hoy a que, conociendo este alto riesgo de glaucoma que tenemos, participemos en la prevención de la ceguera compartiendo lo que mas falta nos hace en prevención de salud visual, **ejemplo e información**.

1. Si usted no tiene glaucoma, realice una valoración oftalmológica que incluya exámenes especializados para el diagnóstico oportuno de esta enfermedad.
2. Comparta esta información con un amigo y con sus familiares, cuénteles sobre esta enfermedad, cuénteles también del alto riesgo que tienen por ser latinos, y sobre los exámenes apropiados para diagnosticarla.

**Únete en la prevención de la ceguera**  
**Asociación Colombiana de Glaucoma**  
[www.acg.org.co](http://www.acg.org.co) PBX 6164585